

THE SPIRIT & THE LETTER

目次

当社のプログラムを学ぶ – ザ・スピリット

- + 倫理：GEHCのやり方
- + このポリシーに従う者
- + 社員の義務
- + リーダーの義務

サポートが必要ですか？ 以下については、compliance.health.ge.com をご覧ください。

- 法律顧問を探す
- 懸念を提起する
- ポリシーを確認する
- ジョブエイドや動画など、**様々な**コンテンツをダウンロード！

当社のポリシーを学ぶ – ザ・レター

お互いを尊重し合う職場と人権

- + お互いを尊重し合う職場
- + 人権

誠意を持って成功を収める

- + 公正な競争
- + 不適切な支払いの防止
- + 政府に関する取り組み

商業コンプライアンス エクセレンス

- + マネーロンダリング防止
- + 国際取引規制
- + 品質
- + 報告と記録

責任を持ってサプライヤーとの取引を行う

- + サプライヤーとの関係

企業データを保護する

- + 使用方針
- + サイバーセキュリティ
- + 知的財産
- + プライバシー

自身と会社を守る

- + 利益相反
- + 環境、健康、そして安全性
- + インサイダー取引と株式情報の漏洩
- + セキュリティ

ボイス・オブ・インテグリティ

- + オープンレポーティング

ザ・スピリット

...

ザ・スピリットは、常に倫理的に行動するという当社の約束を体現しています。GEHCでは、正しいことを、揺るぎない誠実さをもって行うことに尽力します。



倫理：GEHCのやり方



主要な原則

- 1 | GEHC 社員としての活動や GEHC 社員としての他者との関係
- 2 | 世界中の当社の事業を管理する適用法および規制に従う。
- 3 | 「ボイス・オブ・インテグリティ」を実践する義務を果たすべく、法令、GEHC ポリシーまたはこの行動規範の遵守について懸念がある場合は、速やかに報告します。



重要な質問

ザ・スピリット・アンド・ザ・レターは、適切な判断の代わりになるものではなく、あらゆる想定される状況に適用できるわけではありません。自分や同僚が行っていることがインテグリティ上の問題になりうる場合（いわゆるグレーな場合）、そのことに気づいてください。どう行動すべきかわからない場合には、3つの簡単な質問を自問してみてください。

1. 自分の決定は、GEHC 社内外の人にどう思われるか？
2. 自分の決定について説明責任を負う覚悟があるか？
3. GEHC の行動規範に沿っているか？

次のことを覚えておいてください：問題に気づいたら行動を起こしましょう。確信がない場合は相談を。

このポリシーに従う者



GEHCを代表するすべての者が、ザ・スピリット・アンド・ザ・レターに従うべきで

これには次の者が含まれます。

- GEHCの取締役、オフィサーおよび社員。
- 子会社および傘下の関連会社。GEHC が50%を超える議決権を保有する法人や、GEHC が支配権を持つ法人は、GEHC のコンプライアンス・ポリシーを採用し、遵守する必要があります。

傘下でない関連会社も、GEHC のコンプライアンス・ポリシーを採用し、遵守することが奨励されます。

第三者と協力しているGEHC社員

コンサルタント、エージェント、販売代理店、配給業者、独立した請負人などは、以下のことを行う必要があります。

- これらの第三者に対し、GEHCのコンプライアンス・ポリシーの関連項目を遵守するよう求めます。
- これらの第三者に対し、ポリシー上求められる事項に関する教育や情報を提供する。
- 第三者が GEHC のコンプライアンス・ポリシーに違反したことが判明したら、契約の解除を含む措置をとります。

社員の義務

知識を得る

- スピリット・アンド・レターのコンプライアンスポリシーの基本的な理解を得ます。
- 各自の職務に関連するスピリット・アンド・レターポリシーの詳細を学びます。
- 詳細なビジネスと地域のポリシーと手順を学び、それを自分の仕事に適用する方法を理解します。

注意してください

- GEHCの法規制遵守や市場での評判に影響を与える可能性のある、自分の地域や業界の動向に常に注意を払います。
- GEHCは、GEHCの機器および技術、またはGEHCのネットワークへのアクセスが許可された個人所有の機器で処理または保存された情報を、審査、監査、監視、傍受、アクセスおよび開示できることを理解します。

徹底する

- 社員は法令違反や GEHC ポリシー違反のおそれに基づいたら速やかに報告します。
- インテグリティに関わる GEHC の調査に全面的かつ正直に協力します。

コンプライアンス違反の代償

- インテグリティ上の義務を果たさない社員やリーダーは、解雇を含む懲戒処分の対象となります。懲戒処分の対象となる可能性がある違反行為には、例えば次のようなものがあります。

不正行為の例：

- **法律またはGEHCポリシーの違反** または他社に同様の行為を求めること。
- **信頼性の懸念について相談をした** 従業員に報復すること。
- **GEHCのコンプライアンスポリシーに対する** 既知または疑わしい違反行為を速やかに報告しないこと。
- **ポリシー違反の可能性に関する** GEHCの調査に完全かつ誠実に協力しないこと。
- **リーダーとして、** GEHCのインテグリティの原則、方針、法律の遵守を熱心に確保することを怠ること。

リーダーの義務

GEHC では、コンプライアンスの文化を育てるために、リーダーに責任を課します。リーダーの責任は、コンプライアンス問題の予防、発見および対応にわたります。



防ぐ

- コンプライアンスを強化し、言葉だけではなく、より重要なこととして、自らが誠実さの模範を示します。
- 納期に間に合う、顧客を満足させる、または収益を増やすために、信頼性を損ねることはありません。
- 従業員が懸念を提起する方法を知り、提起する際に安心してもらえるよう、オープンレポーティングを促進します。
- チームが重要なリスクの「レッドフラグ」を認識でき、割り当てられたコンプライアンストレーニングをタイムリーに完了するようにします。
- 従業員がさらなる指導を求める、質問をする相手を理解していることを確認します。
- チームに適用されるポリシー、法律、および規定を理解し、それらを遵守します。確信が持てない場合は、法務またはコンプライアンス部の者に質問します。



検出

- ビジネスコンプライアンスリーダーや内部監査の協力を得て、定期的なコンプライアンスレビューを実施します。
- コンプライアンス上のリスクや違反を検出するための管理手段を導入します。



対応

- 従業員が表明した懸念を文書化し、適切なチャネルを通じてエスカレーションします。
- 特定されたコンプライアンス上の脆弱性に対処するために、迅速な是正措置をとります。
- 適切な懲戒処分を行います。
- 従業員の誠実さへの貢献を、評価や表彰・報酬プログラムに反映させます。

ザ・レター

...

レターには、当社のスピリット・アンド・レターのコンプライアンスポリシーが記載されています。これらのポリシーは、世界中のあらゆるビジネスにおける、すべての従業員に適用されます。このコードは、これらのポリシーを紹介するものであり、ポリシーそのものではありません。

完全なポリシーのほか、ポリシーの詳細情報やお客様に役立つリソースについては、<https://compliance.health.ge.com/> をご覧ください。



お互いを尊重し合う職場

お互いに公正さと敬意をもって接します。



GEHCのやり方

- GEHCは、安全かつ公平で、お互いを尊重し合う職場環境づくりに取り組んでいます。
- GEHCは、いかなる態様の嫌がらせ、差別またはいじめも許容しません。
- GEHCは、平等な機会を与える雇用主であり、経験、スキル、教育、実績、およびGEHCリーダーシップ行動などの正当なビジネス上の考慮事項に基づいて、あらゆる雇用上の決定を行っています。

あなたの役割

- 公平さと敬意をもって、社員、応募者、お客さま、サプライヤー、請負人、自身が、またはGEHCの代理としてやり取りをする相手と関わってください。
- 差別、いじめおよび嫌がらせのない職場環境を作り出し、醸成する。
- 保護された特性を理由として他者と協調し、または協力することを拒まないでください。
- 嫌がられる性的な誘いをかけたり、誰かと交流する際に望ましくない職場環境を作ったりしてはいけません。

行動における誠実さ

質問：最近のチームランチで、同僚の一人が、ある人種の固定観念について軽率なジョークを言いました。この状況にどう反応すべきでしょうか？

A：いくつかの選択肢があります。(1) 直接的、事実に基づいた、プロ意識をもって、それを受け入れられないことを伝える。「あなたの言ったことは、この場所において不適切です」「あなたが今言ったことで、私は気分を害されました」「私は気分を害されませんでした。他の人はそう感じるかもしれませんが」。(2) 会話を中断する/方向転換する。「今は笑えませんよ」、「目の前の仕事に集中しましょう」など。後日、その人物に直接フォローアップを行い、その行為が容認

できるものではなく、やめるべきであることを明確に伝える。(3) オープンレポーターリングチャンネルのいずれかを通して、誠実さに関する懸念を提起する。

ポリシーに注目

GEHCポリシー下で保護される特性には、以下が含まれます：
人種、肌の色、宗教、出身国や民族、祖先、性別（妊娠の有無などを含みます）、ジェンダー（性同一性および性別表現）、性的指向、婚姻状態、遺伝情報、年齢、障がい、軍人ならびに退役軍人としての地位、または法令で保護されるその他の特性。



ヘルプコーナー
S&Lお互いを尊重し合う
職場ポリシー



ポリシーに注目

基本的人権には、適正で安全な労働条件、結社の自由、強制労働や児童労働の禁止、地域社会の安全や環境の尊重などが含まれます。



ヘルプコーナー

S&L人権ポリシー

GEHC人権に関する原則声

明

10 |

人権

当社は人権を尊重し、支持します。

GEHCのやり方

- 国際的に認められたすべての人権を、ビジネスと人権に関する「国連指導原則」に沿って尊重します。
- 当社のビジネスとバリューチェーンに影響を受けるすべての人に、公正さと尊厳をもって接することを目指しています。
- 当社は、疑わしい状況に常に注意を払い、合理的なデューデリジェンスを行うことで、関連するリスクを特定し、対処するために最善を尽くすことを約束します。

疑わしい第三者報告条件

- 16歳未満または現地の法定労働年齢のいずれか高い方の年齢に達していない労働者
- 安全でない労働条件または不衛生な労働者の生活環境
- 経営陣が労働者との対話を拒否すること
- 職場を改善するために労働者が自由に（公式または非公式に）結束することを認めないこと
- 嫌がらせ、いじめ、差別、暴力など、職場での虐待の目に見える兆候
- 労働者が仕事のために人材紹介料を支払ったり、適切な賃金が支払われなかったり、パスポートの差し止めなどの措置により、働くことや仕事に留まることを強要されたりしているという噂

あなたの役割

- 当社のバリューチェーンにおいて、労働者やその他の人々が不当に扱われている可能性がある状態や状況を発見した場合には、直ちにコンプライアンスリーダーに報告するか、標準的なGEHCオープンレポーターチャンネルを使用してください。
- GEHCの人権に関する公式声明を読み、会社のトレーニングに参加し、当社の拡大したバリューチェーンの人権にどのように影響を与えることができるかを理解します。
- 交流相手の基本的人権を尊重し、当社のサプライヤー、請負人、ビジネスパートナーにも同様の要求を行う。
- GEHC、顧客、サプライヤーの現場で「常に目を開く」アプローチを行う。

公正な競争

当社は競争のために不正行為をしません。

GEHCのやり方

- 当社は、自由で競争のある市場を尊重しています。当社はすべての活動において、独占禁止法および競争法を遵守しています。
- 当社は、お客様に提供する価格や条件を固定したり、市場やお客様を配分したり、入札プロセスを操作したりするために他社と不適切な契約を結んではなりません。

あなたの役割

- 価格、入札、取引条件、賃金、市場や顧客の配分に関する合意を含め、GEHCと競合他社との間の競争のあらゆる側面について、競合他社に提案したり、合意や了解を得たりしてはなりません。
- 入札の可否や方法について、他者に提案したり合意したりしてはなりません。
- 不適切な契約や合意のように見え得る、競合他社とのいかなる種類の接触も避ける必要があります。競合他社との不適切な合意または情報共有が問題となる状況に直面した場合、自らその場を離れ、速やかに法務・コンプライアンス部に連絡してください。
- 競合他社との接触、競合情報の入手と取り扱い、および業界団体や専門家団体への参加について、事業者特有のガイドラインを理解し、それに従います。

- 直接的に競争に関わるいかなる秘密情報を、個人的に、電子的に、または業界の会議にて、競合他社またはその代理人に提供、当該者から受領、あるいは当該者とやり取りをしてはなりません。
- 他社との間で、互いの従業員を雇用しない、あるいは勧誘しないという話し合いや契約を結んだり、同じ人材プールをめぐって競争している他社と賃金や福利厚生について話し合ったりしてはなりません。

行動における誠実さ

質問：お客様と話していて、他社の見積書を見せるよう提案されています。どうすべきでしょうか？競合他社の見積書のコピーについてお客様と話したり、それを受け取ったりすることはできますか？

A：丁寧にお断りする必要があります。お客様やその他の情報源から、機密と記された文書や、機密と思われる文書を受け取ってはなりません。競合他社の機密情報を入手した場合は、速やかに法務/コンプライアンス部に連絡し、情報の所有者や他社への開示が必要かどうかを判断してもらいます。一部の報告要件には、時間的制約が存在することを覚えておいてください。



ポリシーに注目

競合他社とのやりとりにおいて、不適切な合意があったと思われるように注意してください。暗黙の合意または黙示の合意（単なる不公正や不正に見えるもの）であっても、大きな罰金や懲役を含む、法的責任および名声や評判の低下を引き起こす恐れがあります。



ヘルプコーナー
S&L公正な競争ポリシー



ポリシーに注目

贈収賄の問題は公務員に限ったことではなく、多くの国や企業が、民間企業における贈収賄を禁止しています。不適切な援助や報酬と引き換えに提供される贈り物、娯楽、その他の価値あるものは、賄賂とみなされる可能性があります。



ヘルプコーナー

S&L不適切な支払い防止ポリシー
GEHC ビジネス上のもてなし手順

不適切な支払いの防止

当社は贈収賄や汚職には決して関与しません。

GEHCのやり方

- GEHCは、世界のいかなる国でも、お客さまが官公庁または民間企業のいずれかを問わず、あらゆる取引において贈賄を禁止しています。
- 贈賄の防止と発見のために確実な内部統制を実施しています。例えば、取引においてGEHCを代理する第三者の選定・管理に関し、厳格なプロセスを導入しています。
- 当社はすべての取引の真の性質を正しく反映した、正確な会計帳簿と記録を維持しています。

法務/コンプライアンス部に報告すべきレッドフラグ

- 取引/契約を獲得する前に、第三者から手数料の支払いを要求されること
- 「特別な関係」があることを口実に、GEHCビジネスを特定の代理業者または提携業者を経由させる取引の提案
- 議論されている取引に関係のない人への支払いの依頼
- 提供したサービスに対し多すぎると思われる手数料
- 請求書に記載されている曖昧な「コンサルティング料」

あなたの役割

- 業務上不当に優位な立場を得る目的で、金銭の支払いまたは有価物の提供を申し出たり、約束したり、実施したりしてはならず、その承認もしないでください。外部の人にビジネス上の礼儀を尽くす前に、GEHCビジネスもてなし手順を参照してください。
- 各ビジネスのデューデリジェンスの手続に従い、(1) 今後取引が見込まれるお客さまに対する GEHC 製品の販売促進、マーケティング、販売において GEHC を代理する、または、(2) 今後取引が見込まれるお客さまに対する GEHC 製品の販売において GEHC と協力する第三者が慎重に選定され、GEHCポリシーに準拠していることを確認します。
- 定型的な事務処理を迅速に行うための斡旋料支払をしてはなりません。唯一の例外は、自身や他の従業員の健康や安全を守るために必要な場合です。

政府に関する取り組み

当社は、政府とのビジネスを行うにあたり、最高の倫理基準に従います。



GEHCのやり方

- 当社は政府と協働する際に、GEHCに適用されるすべての契約条件、法律、規制を遵守することを約束します。
- 当社は政府との取引において、正直かつ正確に対応します。
- 当社は、このような規制の厳しい環境でのコンプライアンスを徹底するために、特に政府関係の事業活動を対象とした管理および手順を維持しています。

あなたの役割

- 官公庁のビジネスは異なるため、ビジネス法律顧問に相談せずに官公庁のビジネスを行ってはなりません。
- 政府機関に情報を提供する際には、正直、完全そして正確である必要があります。
- 提案書の発行や契約の締結の前に、官公庁の顧客が設定した要件を検討し、理解します。
- 官公庁の顧客が入札仕様書を作成したり、調達要件を回避するための支援をしてはなりません。
- 権限のある政府契約担当者からの書面による承認なしに、政府契約要件からの逸脱、追加の製品/サービスの提供、納入される商品やサービスの代替、お客様への譲歩を行ってはなりません。
- 選考プロセスや競合他社の提案に関する政府内部の情報を勧誘したり、受け取ったりしてはなりません。

- コーポレートおよび各ビジネスのガイドラインに反して、公務員に対する経済的価値のあるものの提供の申し出またはその承認をしてはなりません。
- 適切な承認を得ずに、政府職員やその身近な人とGEHCの雇用の見込みについて話し合ってはなりません。
- 米国では、州や地域の「pay to play（資産運用を行うための献金行為）」法を遵守するために、特定の従業員は個人的な政治献金を事前に承認する必要があります。一部の社員とは、米国の州政府または地方自治体との契約を行おうとするGEHCビジネスの役員、取締役、営業担当者およびその上司です。

行動における誠実さ

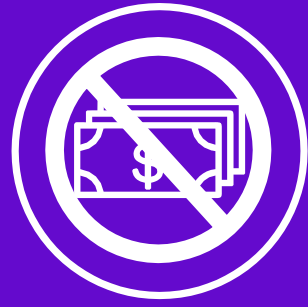
質問：以前仕事を通じて知り合った米国政府のエンジニアが、今度の政府調達案件で見積もりを評価するために政府が使用する具体的な基準について、説明してくれると言っています。当社が的確に受注を狙えるようにしたいと言っていますが、この申し出を受けても構いませんか？

A：まずそのエンジニアが、政府の契約責任者からそのような説明をする明確な許可を受けていることを確認してください。彼が説明を行う許可を契約責任者から得ていると言った場合は、その会話の内容を文書に記録しておいてください。

ポリシーに注目

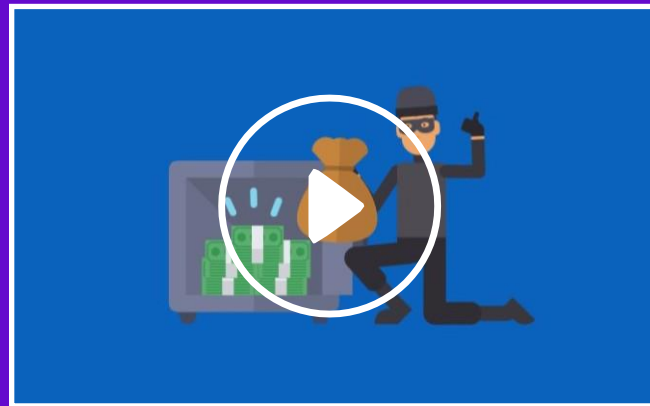
政府機関とは、連邦政府、州政府、地方政府、およびそれらの省庁や機関、国有企業や国営企業などを含みます。これは、公的な国際機関（UNや世界銀行など）および政党を含みます。





ポリシーに注目

マネーロンダリングは、お客様、サプライヤー、配給業者、取引先、エージェントなど、資金の授受を伴うあらゆるビジネス関係で発生する可能性があります。



ヘルプコーナー

S&Lマネーロンダリング防止
ポリシー

マネーロンダリング防止

当社は、マネーロンダリング行為からGEHCを守ります。

GEHCのやり方

- 当社は、正当な資金源から資金を得ている、合法的な事業活動に携わっている評判の良い顧客と取引を行います。
- GEHCのビジネスは、マネーロンダリングのリスクを予防、検出、対応するための適切な管理を実施しています。

マネーロンダリング例レッドフラグ

- お客さまが虚偽の情報を提供して、口座を開けようとする場合
- 現金による支払いを申し出るか、過剰に支払った後で返金を要求してくる場合
- 発注、購入または支払いの形態がお客さまの業界または事業ではあまり見られないか、不自然な場合
- 取引の仕組みが不自然に複雑な場合
- 取引と関係のない国との間で不自然な送金を行う場合
- 取引が記録・報告義務を回避するような仕組みになっているとみられる場合

あなたの役割

- 自分のビジネス活動や関わりの中でのレッドフラグを理解し、それに注意する。GEHCとの関係が続いている間、レッドフラグがないか監視する。
- 「お客様を知る/サプライヤーを知る」ポリシーに従い、すべての関係者がウォッチリストに対してスクリーニングされ、適時にデューデリジェンスを受けられるよう徹底する。
- 当事者の実質的な所有者、すなわち法人を最終的に実質的な支配権を持つ個人を理解し、特定するための合理的な手段を講じる。
- 支払いを取り扱う場合、誰が、どこから、そしてどのような理由で支払いをするかを理解する。
- 企業のコンプライアンスポータルにアクセスして、現地の企業特有のAML要件（疑わしい行動の報告など）を確認する。

国際取引規制

当社はすべての輸出管理、経済制裁、そして関税を遵守しています。

GEHCのやり方

- 当社は、特定の国、団体、個人との取引を禁止する世界的な貿易管理および経済制裁を遵守しています。
- 当社は、商品の輸出入に適用される関税の要求を遵守しています。
- 当社は、取引を進めるために政府の承認を必要とするテロ支援国（SST）に関する方針を維持しています。

主な用語

- **輸入とは？** 物理的な品物を一つの国から別の国に移動すること。すべての国が商品の輸入を規制し、商品の価値に応じて関税や税金を課しています。輸出入の要件は、通常、物理的な品物に重点を置いており、無形の譲渡は対象外です。
- **輸出とは？** 物理的な品物、ソフトウェア、または技術の一つの国から別の国に移動すること。多くの国では、国家安全保障の観点から品物の機密性に基づいて、輸出を規制しています。輸出には、物品の輸送だけでなく、メールやファイル転送、会話なども含まれます。

あなたの役割

税関

- GEHC が承認した通関業者のみを使用する。
- 商品の輸入に関するすべての業務手順に従う。
- 商品の分類を含む輸入取引のために、正確で完全かつタイムリーな情報をお客様の事業の税関チームに提供する。
- 軽減税率の適用を受ける前に、特別プログラムの要件を完全に満たしていることを確認する。

輸出管理

- 商品、ソフトウェア、技術の輸出分類を利用して、輸出に政府の許可が必要か否かを判断する。
- ウォッチリストのスクリーニングを徹底するため、「お客様を知る/サプライヤーを知る」ポリシーに従う。
- 核拡散や特定の国での軍事目的など、禁止されている最終的な用途を支援するものでないことを確認する。
- 承認なしにSSTや制裁国との取引を行ってはなりません。
- イスラエルへのボイコットや、その他の制限的な貿易慣行に協力してはなりません。



ポリシーに注目

輸出/輸入取引の進め方がわからない場合は、ビジネスITCリーダーまたは法律顧問に指導を求めてください。上記指導者は、itc.ge.comから確認できます。



ヘルプコーナー
S&L国際取引コンプライ
アンスポリシー
ITCポータル



ポリシーに注目

GEHC製品またはサービスの品質、安全性、または規制要件を損なう可能性のある適合不良または逸脱の兆候を確認した場合は、手順を停止し、直ちに品質部門、安全性部門、またはコンプライアンス部のリーダーに通知してください。



ヘルプコーナー

S&L品質ポリシー

品質

当社は、製品やサービスに対してさまざまな品質基準や要件を遵守しています。

GEHCのやり方

- GEHCの製品とサービスの品質は、当社の評判の重要な部分であり、競争力の基礎です。
- GEHCでは、品質は皆の責任です。適切な品質：
 - 従業員、顧客、および顧客にサービスを提供する人々の安全確保に貢献します。
 - 顧客満足度を推進します。
- GEHCは、GEHCの製品およびサービスが提供されているすべての国において、製品の品質、安全性、および性能に関するすべての法律および規制を遵守しています。

あなたの役割

- すべての製品およびサービスの品質、安全性、および規制要件に関するビジネスポリシー、手順、およびマニュアルに従う。
- GEHCの品質と安全性の要求を満たし、一貫して実行している承認済みのサプライヤーのみを利用する。
- 顧客からのフィードバック、生産傾向、Leanコンセプトを活用して、継続的な品質向上に努める。

- 製品やサービスの設計、製造、流通、サービスに携わっている場合は、以下に従います。
 - 試験結果、検査報告書、製造作業シートなどの正確な品質記録を作成し、維持する。不正確な情報を示すために書類を操作したり、改ざんしたりしない。
 - GEHCの製品およびサービスの品質、安全性、規制遵守を損なう可能性のある品質管理を回避したり、近道をしたりしない。
 - 社内外への報告のために、品質、安全性、または生産性の測定基準を誤魔化したり、偽ったりしない。

行動における誠実さ

質問：特定のエンジニアリング要件に対する品質基準を見直す会議中に、ある従業員が特定の品質レビューに遅れが生じていることに気づきました。失望した社員は、レビューを担当するサイトリーダーに連絡します。従業員は、現場のリーダーに翌日までにレビューを完了するよう要求し、これ以上の遅れは許されないと断言します。サイトリーダーは、メールの口調や品質レビューを早めるというプレッシャーを気にするべきでしょうか？

A：はい、不適合は受け入れ可能なレビューする必要があります。このレビューは、遅延が発生しても、回避することはできません。必要とされる品質レビューを急がせたり、回避させようとする従業員によるプレッシャーは許容されません。サイトリーダーは、この行動をエスカレートさせ、ポリシー違反の可能性があるため、インテグリティに関する懸念を提起する必要があります。

報告と記録

当社は、正確な財務およびビジネス記録を作成、維持、報告します。



GEHCのやり方

- 当社は経営幹部、投資家、利害関係者規制当局その他利害関係者への報告書で使用する財務情報は、正確かつ完全にタイムリーに作成します。
- 経営の意思決定が、完全な事実に基づいた健全な財務分析と、短期および長期のリスクの適切な考慮に基づいて行われることを保証します。
- 文書や記録の保存に関連するすべての企業ポリシーおよび適用される法律や規制を遵守します。
- 取引や事象を公正に反映し、不適切な取引を防止・発見するための効果的なプロセスと内部統制を維持しています。

報告すべきレッドフラグ

根拠となる実績と一致しないと思われる業績結果

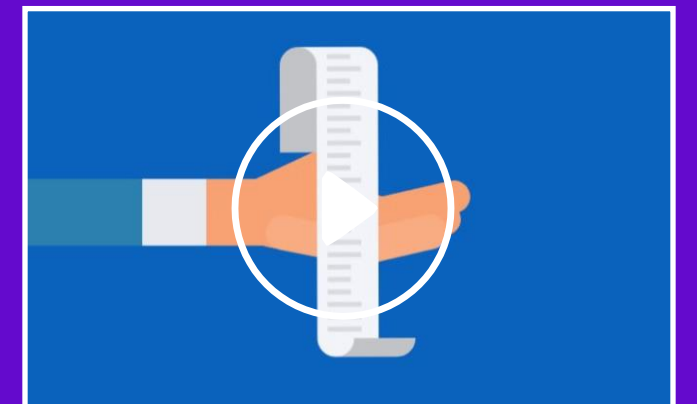
- 審査手順および承認手順の回避
- 取引の実態や報告に関する不完全または誤解を招くようなコミュニケーション

あなたの役割

- 取引や事象を公正に反映し、不適切な取引を防止・発見するための効果的なプロセスと内部統制を維持する。
- GEHCの物理的資産、金融資産および知的財産を保護する。
- すべてのビジネス取引を適切に反映させるため、完全かつ正確でタイムリーな記録を維持する。
- 正確で完全な文書を作成し、会社の方針に従って文書の保存と廃棄の時期を決定する。
- 業績目標を達成するために、財務結果や非財務指標（営業上の意思決定の根拠となることが多い指標）を偽ってはならない。
- 顧客やサプライヤーなどの他者の報告を故意に偽ったものを含め、不適切な取引を行わない。
- 疑わしい取引に気付いた場合は、管理チーム、コンプライアンス部、またはオンブズに助言を求める。

ポリシーに注目

当社は、一般的に公正妥当と認められた会計原則、会計および財務報告に関する基準および規則に準拠して、当社の事業活動の経済的および商業的実体を忠実に反映しています。



ヘルプコーナー
S&L報告および
記録ポリシー



ポリシーに注目

すべてのGEHCのサプライヤーは、当社と取引をする前にデューデリジェンスを受ける必要があります。当社のソーシングチームのみ、サプライヤーとの契約にコミットする権限を持ちます。



ヘルプコーナー

S&Lサプライヤーとの関係ポリシー
サプライヤーのインテグリティガイド

サプライヤーとの関係

当社は、サプライヤーとの関係において、合法的かつ公正な慣行に基づいています。

GEHCのやり方

- 当社は経営幹部、投資家、利害関係者規制当局その他利当社は、誠実さへの献身を共有し、選定された商品やサービスを提供する資格を持ち、適用されるすべての法律、規制、およびGEHCの期待に準拠しているサプライヤーのみを使用します。
- GEHCのすべてのサプライヤーは、「サプライヤー、請負人、コンサルタントのためのGEHCインテグリティ・ガイド」（以下、「サプライヤー・インテグリティ・ガイド」）を遵守することが求められます。
- 機密情報や専有情報、個人情報を含む、GEHCとサプライヤーの両方の情報を保護します。
- すべてのサプライヤーに対し、公正さと敬意をもって接します。

報告すべきレッドフラグ

- サプライヤーの施設における危険な状況
- 未成年と思われる、または強要されたと思われるサプライヤーの従業員
- サプライヤーが、サプライヤーの施設における環境基準を明らかに無視していること
- 依頼を受ける特定の地域でビジネスを行った経験のないサプライヤー
- 十分な関連性のある経験を持っていないサプライヤー

あなたの役割

- サプライヤーの競争入札とオンボーディングのデューデリジェンスのレビューについては、貴社のビジネスプロセスに従う。
- サプライヤーの施設、労働者の扱い、サブサプライヤー、ビジネス慣行に関して観察した問題や懸念を報告する。
- 必要に応じて秘密保持契約を締結することを含め、GEHCの機密・専有情報を保護する。また、サプライヤーがGEHCに提供する秘密情報や個人データも保護する。
- サプライヤーを選定する際には、潜在的な利益相反を回避し、不適切な贈答品やその他の価値のある物品を受け取らない。

使用許諾

当社は責任をもって、GEHCの専有情報とGEHCの情報資源を使用します。

GEHCのやり方

- 当社は、当社とその顧客、従業員、およびサプライヤーに関する情報を適切な方法で使用し、保護する必要があります。
- 同様に、GEHC専有情報を処理するために使用されるシステム、デバイス、およびその他の技術を適切に使用し、保護する必要があります。

GEHCの情報資源とは？

- GEHC専有情報を処理、保存または送信するためにGEHCが管理および承認したシステム、デバイス、その他の技術
- コンピュータ、モバイル機器、タブレットを含む、GEHCが所有または賃貸しているすべての機器
- 個人所有のモバイル機器など、GEHCの業務用として承認されたその他の機器（BYOD（自身のデバイスを使用する）プログラムに参加している者など）。

あなたの役割

- GEHCの情報資源のみにおいてGEHCの専有情報を保管する。
- ポリシーによって、GEHCの事業目的のためにのみ承認された、GEHCのアイデンティティ（GEHCの役職や役割、メールアドレス、認証情報など）を使用する。
- 必要でなくなった、または置き換えられた場合、GEHCから退職する際には、GEHC情報資源を返却する。

- GEHCの情報資源、インターネットアクセス、モバイルデータプラン、メールの業務外の使用を合理的な期間/量に制限する。このような使用は、会社の時間および/または資源を乱用したり、現地の法律またはGEHCのポリシー、基準、ガイドラインに違反したり、お客様の業務を妨害したりするものであってはならない。
- 個人所有またはGEHC以外のコンピュータ、モバイルデバイス、リムーバブルメディア、クラウドストレージにて、GEHCの専有情報を保存、維持、バックアップしてはならない。
- GEHCや政府機関が禁止している機器や技術を使用しない。
- 非合法的に配布された性的に露骨またはその他の不適切な素材にアクセスするなど、GEHC情報資源を不法な目的で使用しない。

行動における誠実さ

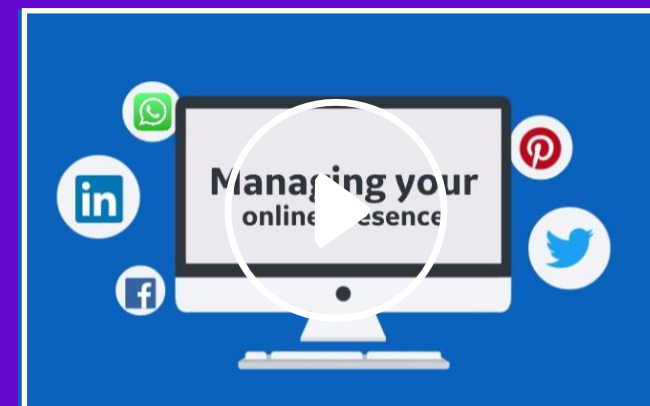
質問：GEHCのノートパソコンが近くになく、取り組んでいるプロジェクトについて同僚と連絡を取る必要があります。自分専用のメールアドレスを使用することはできますか？

A：GEHCの業務を行うために個人のメールアドレスを使用することはできません。これには、同僚、顧客、サプライヤーとのビジネス関連のコミュニケーションや、GEHCの専有情報を含む資料の送付も含まれます。GEHCのメールにアクセスできるようになるまで待たなければなりません。

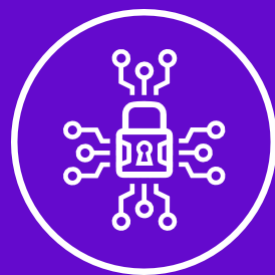


ポリシーに注目

GEHCの専有情報またはGEHCの情報資源の適切な使用または保護に関する懸念は、security.ge.comから、または上司、ビジネス・オンブズ、法務、プライバシー部門、情報セキュリティまたはコンプライアンスリーダー、その他のオープンレポーターティングチャンネルに連絡して、提起してください。

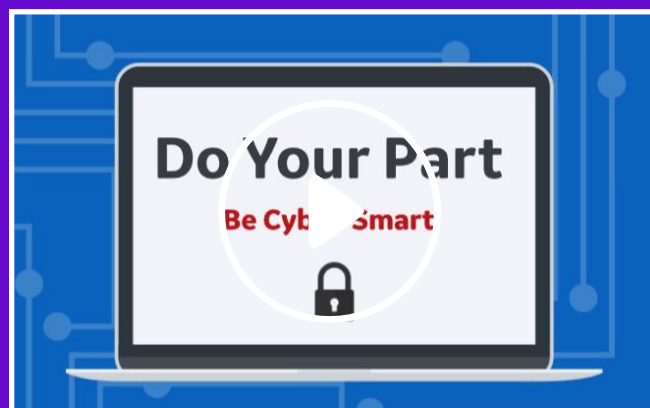


ヘルプコーナー
S&L使用許諾ポリシー
セキュリティポータル



ポリシーに注目

GEHC 情報リソースには、信頼できるアプリケーションのみをインストールしてください。GEHC によって提供または承認されていないアプリケーションは、GEHCの秘密またはGEHCの極秘情報と共に使用しないでください。



ヘルプコーナー

S&Lサイバーセキュリティポリシー
Cyber Security Policy

セキュリティポータル

サイバーセキュリティ

当社は、当社のシステム、ネットワーク、およびデバイスを、盗難、紛失、または不正なアクセスから保護します。

GEHCのやり方

- 当社は、自社のネットワーク、機器、製品、プロセスサービス、技術（GEHC 情報リソース）およびそれらに含まれる広範なGEHC情報を保護することを求めています。
- セキュリティを念頭においてGEHC情報資源と製品を設計し、複数のセキュリティ管理層を適用しています。
- 自身およびGEHC情報のセキュリティを保護し、自らの業務を維持し、適用される法律およびビジネス上の義務を遵守するために、適用法令に従って GEHC 情報リソースを監視します。
- 当社は、当社に代わってGEHC専有情報を処理する第三者に対し、GEHCの基準を満たす情報セキュリティ管理の実施を要求し、それらの管理を評価します。

資源を安全に保つためのヒント

- 使用しないときは、GEHCの専有情報の物理的なコピーとGEHCデバイスを安全に保管する
- 推測されにくいパスワードを使用し、他の人にパスワードを教えない
- 公共または安全ではないWiFiネットワークへの接続は避ける
- メールリンクをクリックしたり、知らない送信者からの添付ファイルを開いたりしない
- オンライン上に情報を投稿する際は、GEHCの営業秘密、専有情報その他ビジネス上機密な情報を開示しない

あなたの役割

- 自分が権限を持っているGEHC情報資源のみを使用する。
- GEHCの業務において、個人のメールや、承認を受けていない機器またはソフトウェアを使用しない。
- アプリケーションの使用方法および各アプリケーションで許可されているデータのタイプを含め、GEのコラボレーションアプリケーションの使用条件を理解する。
- 第三者と共有される GE 情報が、承認された安全な方法で送信されること、当該の第三者によって適切に保護されるよう保証する。

知的財産

当社は、競争上の優位性を維持するために、GEHCの知的財産権を確保しています。

GEHCのやり方

- 当社は、イノベーションとブランドの価値を維持するために、知的財産権（IP）を不正使用から守ります。
- 他者の有効なIPを尊重し、第三者の権利を侵害しないように適切な措置を講じます。

IPとは、正確に何なのか？

- IPには、発明、製造プロセス、ブランド、ビジネスプラン、マーケティング文書やグラフィック、ソフトウェア、製品形状などが含まれます。当社は、特許、企業秘密、商標、著作権、意匠などにより、これらの専有情報を保護しています。

あなたの役割

- 職務の一環としてできた新しい発明は、企業の知的財産権担当者と協力して適時に開示する。
- GEHCのすべてのデータ、情報、文書をGEHCの専有情報分類と、ラベル付けと取扱いポリシーに従って分類、ラベル付け、保管、共有し、GEHCの専有情報や文書へのアクセスが正当な必要性を持つ個人にのみ認められることを保証する。
- 適切な社内承認および第三者との必要な機密保持契約なしに、GEHCの専有情報を第三者に提供しない。
- GEHCの専有情報は、個人的な利益のためではなく、GEHCの利益のためにのみ使用または配布する。

GEHCを退職した後は、GEHCの専有情報やその他のIPを許可なく持ち出したり、アクセスしたり、アクセスを提供したり、使用したりしない。

- 前職の会社の機密情報を含め、第三者の機密情報の持ち込み、アクセス、保管、共有、使用は禁止されています。これらの機密情報は、貴社のビジネスIP顧問に相談し、事前に承認を得る必要があります。

行動における誠実さ

質問：GEHCの他の社員に機密情報を送る必要がありますが、ラベルが必要かどうかわかりません。情報が「機密」以上であるかを知るにはどうすればいいですか？

A：この情報が間違った人の手に渡ることを気にするかどうか、自問してみてください。言い換えると、この情報が不適切に開示された場合、GEHCの評判やビジネスに悪影響を及ぼすリスクがあるのではないのでしょうか？これらの質問に「はい」と答えた場合、その情報は「機密」情報以上となります。

質問がある場合は、上司や企業のIP顧問に聞いてください。



ポリシーに注目

GEHCは、従業員が雇用の一環として作成したIPを所有しています。社員には、「従業員の発明・考案および財産的情報に関する契約書

(EIPIA)」の内容を確認のうえ、署名することを求めています。





ポリシーに注目

個人情報に関係したリスクやインシデントの疑いが認められたなら直ちに security.ge.com、上司またはビジネス・プライバシー・リーダー、またはオープンレポーターチャンネルで報告してください。



ヘルプコーナー

S&L プライバシーポリシー

プライバシー

当社は個人のプライバシーの権利を尊重します。

GEHCのやり方

- 当社は責任をもって個人情報を収集、取扱いおよび保護します。当社はこれを、適用されるプライバシー法および個人情報の保護に関する *GEHC* の誓約を遵守しながら行います。
- は個人情報を合法的に、公正かつ透明性のある方法で取扱い、適用法に従って個人の権利を提供します。
- 個人情報の取扱いを、その特定の正当に必要な業務目的を満たすために最低限必要なものに制限しています。

個人情報とは、正確に何なのか？

- 個人情報とは、直接的または間接的に識別可能な人物に関連する情報を意味します。個人情報の例としては、氏名、GEHC SSO、自宅住所、国民識別番号、給与・福利厚生情報などがあります。

あなたの役割

- 個人情報へのアクセスまたは取扱いを、特定の合法的な事業目的に必要なものに限定する。
- 個人情報は必要とされる期間のみ保管する。あなたのビジネスや機能で提供された保持スケジュールおよび安全な削除手順に従う。
- プライバシーは、システム、用途、プロセス、または製品の設計の初期段階で考慮する。
- 適切な契約、セキュリティ評価、プライバシーバイデザイン、およびサプライヤーとの間の安全な転送を実施することにより、それらのサプライヤーによって取り扱われる個人情報を保護する。

行動における誠実さ

質問：このお客様の個人情報は、調査の一環として使用する許可を得ていますが、マーケティングにも使用していいのでしょうか？

A：いいえ、ある目的で収集された個人データを、両立しない別の目的で使用してはなりません。

利益相反

当社は利益相反を回避しています。

GEHCのやり方

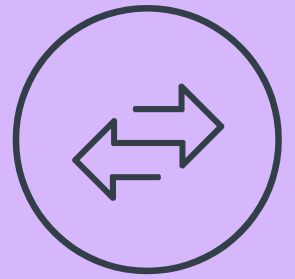
- GEHCでの業務上の決定は、自分個人にとってではなく、GEHCにとって客観的に何が最適かを考えて行います。
- GEHCの地位、情報または財産を使用して見出された、GEHCが利害関係を有する機会をあなた自身のために個人的に利用してはなりません。
- GEHCの資源、知的財産、勤務時間または設備を個人的な利益のために使用してはなりません。
- GEHCの社員は、GEHCとの実際の利益相反に加え、利益相反の可能性のある行為や利益相反と受け取られる行為を避けなければなりません。回避することができない場合、あるいは確信が持てない場合は、開示する義務があります。

開示すべき潜在的な相反の例

- GEHCの事業に個人的に影響を与えたり、経済的に利益を得たりする可能性のある会社での経済的利益
- 個人的に親密な関係にある人と一緒に仕事をしたり、雇用したり、監督したりすること
- 社外での雇用（有償および無償）
- 社外取締役のメンバーになること
- サプライヤーからの贈り物

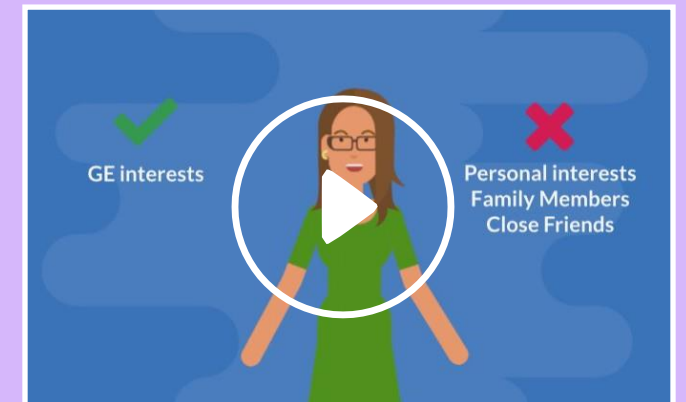
あなたの役割

- 実際の、潜在的な、または認識されている利益相反を、GEHC入社時に「e利益相反」アンケートを用いて電子的に開示し、要求があれば更新すること。
- 相反の可能性がある、あるいは相反と思われる状況に入る前に、質問表を更新してください。
- 潜在的な利益相反を開示するための承認された代替方法が実施されている国で働いている場合、(i)あなたの上司、(ii)HRマネージャーまたは法律顧問もしくはコンプライアンスリーダーに書面で開示を提出することができます。



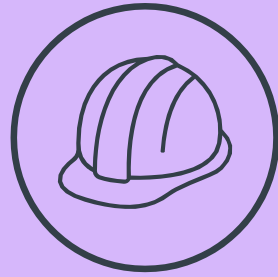
ポリシーに注目

肯定的な解答が、実際の相反があることまたは活動が不適切であることを意味するとは限りません。GEHCの利益相反ポリシーに違反するような事態を避けるためにも、完全に開示することが重要です。



ヘルプコーナー
S&L利益相反ポリシー
利益相反アンケート

S&L贈答品・娯楽の受領手順



ポリシーに注目

危険な状態があることや、安全基準が守られていないことに気づいた場合は、s仕事を中断し、経営陣またはEHSリーダーに注意喚起を行ってください。



ヘルプコーナー

S&L環境、健康、安全性ポリシー
EHSポータル

環境、健康、そして安全性

当社は、社員と事業を展開する地域社会を守ります。

GEHCのやり方

- 当社は、事業に適用されるすべての環境・健康・安全（EHS）法を厳格に遵守します。
- 職場の安全を確保し、怪我を防ぐために、安全な作業方法を開発し、それに従います。
- 排出量が法律で定められた基準を満たすよう、環境管理装置を設置、維持、監視しています。
- 新製品の設計、新市場での販売、新工場の建設、新事業の買収など、あらゆる新しい活動のEHSリスクを評価し、それに応じてチームやサイトの準備を行います。

あなたの役割

- 担当するEHS研修を理解し、遵守する。
- GEHCのEHSプロセスと手順に従って、職場でのEHS上の懸念を発見し、それを是正してください。迷ったときは、EHSリーダーに聞いてください。
- GEHCの施設、顧客およびプロジェクトサイトを含め、職場のあらゆる場所で観察される危険または不適切な作業に対して疑問を抱く。
- 不適切と思われる作業、安全でない作業、あるいは不確実な作業はすべて中止する。

報告すべきEHSレッドフラグの例

- 規制当局の許認可を受けていないか、それを遵守していないこと
- EHS対策を回避または排除したり、安全性を損なったりする、文書化された作業方法からの逸脱
- セキュリティ対策または緊急時対策の不備
- ツールや装置の適切なメンテナンスが行われていないこと
- 機械ガードまたは個人用装備を含む保護具の不足または欠陥
- 危険な運転
- ロックアウト/タグアウト手順（LOTO）、落下保護を実施しないこと
- 廃棄物や有害な製品を不適切な方法で輸送すること
- 顧客やプロジェクトの現場など、危険な現場外の状況

インサイダー取引と株式情報の漏洩

当社、重要な未公開情報の適切な使用を確保し、その機密性を保護します。



GEHCのやり方

- 当社は、重要な未公開情報を個人的な利益のために使用したり、共有したりすることはありません。

物質情報の例

- 収益、利益、マージン、キャッシュフロー、その他の財務的な結果や予測
- 重要な訴訟、申し立て、または調査
- シニアリーダーシップの変更
- 大規模で革新的な買収、処分、または再編成
- 監査結果
- 企業業績に関する主な要因

あなたの役割

- 有価証券の価格に影響を与え得る内部情報（インサイダー取引）を知っている場合には、GEHCや他社の有価証券（株式、債券、デリバティブなど）を売買してはなりません。
- GEHCを含むいずれかの会社に関する重要な内部情報を持っている場合、その会社の有価証券の売買を他の人に推奨または提案しないでください（株式情報の漏洩）。

- GEHCの事業活動に必要であり、適切な管理が行われている場合（サプライヤーとの秘密保持契約など）を除き、非公開情報をGEHC外部の人間と共有することは避ける。
- 家族や友人と、GEHCの業務について話合わない。
- GEHCでの業務と関係のある分野において、社外向けに独立コンサルタントまたは専門家として従事しない。

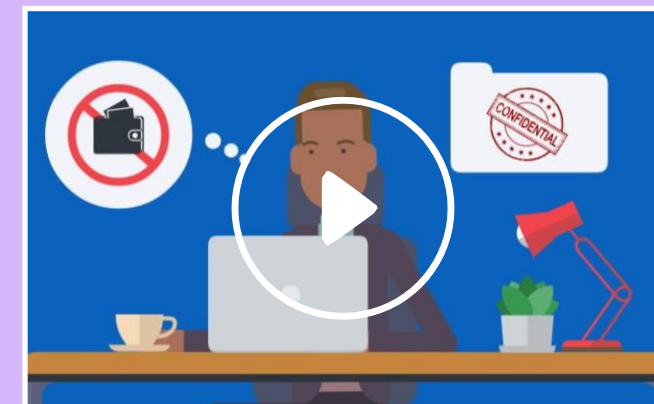
行動における誠実さ

質問：チームの会議中に、GEHCが他の会社の買収を計画していることを知りました。合併の発表前に、このメーカーの株を購入してもよいのでしょうか？それと、GEHCの株式を購入することは可能でしょうか？

A：どちらとも問題です。GEHCがある企業の買収を検討していることや、サプライヤーと大口契約の締結を検討していることを知った場合、メディアがこれについて報道し、市場に知れ渡るまでは、この情報は未公開情報と考えるべきです。

ポリシーに注目

GEHCのポリシーは、重要な未公開情報を入手する従業員等の基準を定め、インサイダー取引や株式の密告を禁止しています。



ヘルプコーナー
S&Lインサイダー取引と
株式情報の漏洩ポリシー



ポリシーに注目

何かを見たり、何かがおかしいと感じたら、報告してください。セキュリティに関する懸念や不審な出来事は、セキュリティリーダー、HR、法務/コンプライアンス部、オンブズパーソン、または srcm.portal.ge.com で報告することができます。



ヘルプコーナー

S&Lセキュリティポリシー
セキュリティリスクと危機
管理ポータル

セキュリティ

当社は、当社の従業員や当社と協力する人々のために、世界的な運営を安全・安心に保つよう努めています。

GEHCのやり方

- 当社は、すべての従業員と請負業者が、GEHCの職場でも、会社を代表して移動しているときでも、仕事中に身体的に安全で安心できることを望んでいます。
- 予防、緊急対応、事業継続について、GEHCコミュニティ、政府関係者、メディア、一般市民と適宜にコミュニケーションをとります。
- 当社の24時間365日体制のグローバルセキュリティ運営チームが、お客様のセキュリティに関するあらゆるご要望にお応えします。

安心して旅行をするためのツール： 緊急連絡先

- ご旅行前に、GEHCトラベルプロフィールに緊急連絡先を入力・更新されることをお勧めします。旅行中にお客様に危険を及ぼす可能性のある何らかの事象（自然または人為的）が発生した場合、GEHCリーダーシップはお客様の安全を確認したいと考えています。お客様と連絡が取れない場合は、緊急連絡先に連絡を取りながら、お客様の安全を確認します。

あなたの役割

- 安全な職場環境を作り、それを維持する。
- GEHCの拠点、顧客の現場、公共の場のいずれにいても、常に周囲に気を配る。
- すべての入退場の手順を守る。バッジを着用し、他の人も着用していることを確認する。
- 旅行の手配はGEHCトラベルで行い、GEHCのT&Lポリシーの要件を遵守する。
- GEHCのイベントを主催または調整する場合は、srcm.portal.ge.com のGEHCイベントツールに入力して、イベントの安全性を確保する。

行動における誠実さ

質問：GEHCエリアにいるときに、請負人が写真を撮っているのを見ました。彼女は許可を得ている可能性がありますが、私にはわかりません。何をするのが正しいのでしょうか？

A：すぐに警備員や施設のセキュリティリーダーに連絡して、見た内容を報告してください。ほとんどの施設では、写真撮影は禁止されているか、許可を得た上で注意深く監督しなければなりません。

オープンレポティング

当社は、誠実さの声を務めています。

GEHCのやり方

- GEHCは、社員が様々なチャンネルを通じてインテグリティ上の懸念を提起することが推奨され、また、このような懸念の提起による報復を恐れることのないオープンな環境づくりを推進しています。
- GEHCでは、懸念を提起することや、信頼性上の調査に参加することに対する報復行為は厳格に禁じられています。
- GEHCは、十全で公正な調査を行う上で可能な限り、懸念と関係者の機密を厳に保持します。調査者は、「知る必要がある」人に限って詳細を開示します。

インテグリティ上の懸念を提起するには

潜在的なインテグリティ上の問題があると感じたら、誰かに相談することもできますし、電話や文書で知らせることもできます。

利用可能なチャンネル：

- マネージャー
- 人事
- 法務とコンプライアンス部
- オンブズ
- 内部監査
- GEHC取締役会
- 匿名による報告：<http://gehealthcare.ethicspoint.com>

GEHCのポリシーやガイドラインにより、法令違反の可能性を政府当局に報告することが妨げられることはありません。

懸念の調査プロセス

GEHCは、すべてのインテグリティ上の懸念を徹底的に調査します。GEHCの調査プロセスは次のとおりです：

- 客観的な調査のための独立したチームの結成。
- 面談や文書の精査による事実の収集。
- 結論の導出（チームが収集できた事実から結論を導くことが可能となった時点）。
- 必要に応じた是正措置の提案。
- 本事象に関与したすべての人々の秘密とプライバシーを維持した上で、当初の懸念を提起した者（身元が明らかになっている場合）への結果のフィードバックの提供。



ポリシーに注目

社員は、違反が生じたことを確信している必要はなく、どちらかと言えば、法令またはポリシーの違反など、何か不適切な事象が生じていると誠実に考える場合には懸念を提起する必要があります。



ヘルプコーナー

S&Lオープンレポティングポリシー

