

2022 Rapport développement durable - Synthèse

Créer un monde où les soins
de santé n'ont pas de limite



Message de Peter Arduini, président-directeur général



« *Les considérations environnementales sociales et de gouvernance sont au cœur de notre vision et nous travaillons pour intégrer ces principes au centre de notre modèle d'affaire* et de gestion des risques.* »

Pour en savoir plus sur les efforts en matière de développement durable de GE HealthCare, veuillez consulter notre [Rapport développement durable 2022](#)

Chères parties prenantes,

GE HealthCare a démarré son parcours en janvier 2023 comme entreprise indépendante cotée en bourse avec l'objectif de créer un monde où les soins de santé n'ont pas de limite. Ensemble, nous construisons une organisation centrée sur le patient, fermement ancrée dans notre tradition de fournir des solutions innovantes pour faire progresser les soins de santé avec un engagement de longue date en faveur du développement durable. Nous reprenons le flambeau de ceux qui ont défendu les normes les plus élevées et établi les fondations de notre action. Dans cette perspective, nous sommes heureux de vous présenter le premier rapport développement durable de GE HealthCare.

Nous portons un regard neuf sur la façon dont nous voulons nous engager dans le monde et les uns avec les autres. Tout en nous appuyant sur les meilleurs atouts historiques de GE HealthCare, nous développons de nouvelles compétences pour l'avenir et adaptons notre culture afin d'être plus connectés, collaboratifs, autonomes, agiles et innovants. Nous renforçons l'alignement et la responsabilité à tous les niveaux de l'entreprise en accélérant la prise de décision et en simplifiant les procédures pour accroître notre efficacité opérationnelle.

Les considérations ESG sont au cœur de notre vision et nous travaillons pour intégrer ces principes au centre de notre modèle d'affaire et de gestion des risques. Nous sommes heureux d'annoncer que nous avons progressé sur un grand nombre de fronts cette année, car nos programmes de développement durable ont continué à se développer et à progresser vers leurs objectifs. EcoVadis a salué nos efforts en nous attribuant une médaille Argent en novembre 2022, reconnaissant le haut degré d'intégration des principes de durabilité et de responsabilité des entreprises dans nos activités et nos systèmes de gestion.

Sous la supervision de notre nouveau Conseil d'administration, nous avons mis en place un leadership qui se concentre sur nos efforts en termes de développement durable à plusieurs niveaux. Nous avons nommé Kelvin Sanborn au poste de directeur de programme ESG et institué un comité transversal permanent qui pilote les initiatives de l'entreprise en matière de développement durable et œuvre à leur intégration au cœur de notre activité.

Ce comité regroupe des représentants des services santé environnementale et sécurité, juridique, gestion des risques de l'entreprise ainsi que notre directeur du marketing et de la communication et notre directrice de la diversité, de l'équité et de l'inclusion.

En fin d'année dernière, nous avons nommé Abigail Epone-Osuala directrice de la diversité, de l'équité et de l'inclusion pour mettre en place et piloter notre stratégie relative à la diversité, l'équité et l'inclusion. Sous son leadership, nous nous engageons à promouvoir une culture d'intégration qui encourage nos collègues à donner le meilleur d'eux-mêmes dans un environnement où ils se sentent acceptés, respectés, entendus et éprouvent un sentiment d'appartenance. Nous œuvrons à donner vie à cette culture et nous adoptons résolument une approche fondée sur les données pour déterminer les priorités. Nous formons une équipe responsabilité sociétale de l'entreprise chargée de développer nos stratégies de philanthropie et de bénévolat, et prévoyons de créer en 2024 une fondation GE HealthCare afin de soutenir ces efforts au sein de nos communautés mondiales.

Concernant nos efforts pour lutter contre le changement climatique, nous avons réduit nos émissions opérationnelles de gaz à effet de serre (GES) de 27 % depuis 2019, conformément à notre objectif à court terme de réduire nos émissions Scope 1 et 2 de 50 % à l'horizon 2030. GoldSeal, notre programme de réduction des déchets par la promotion de la réutilisation des équipements et pièces détachées, a récupéré près de 6 700 unités de matériel d'imagerie et d'échographie, prélevant plus de 5 150 tonnes de déchets susceptibles d'être mis en décharge.

Nous avons également réaffirmé notre engagement environnemental en souscrivant à l'engagement du ministère de la santé et des services sociaux (Maison Blanche) de décarboner le secteur de la santé et de rendre les établissements de santé plus résilients face aux effets du changement climatique.

Nous sommes satisfaits de ces réalisations mais sommes conscients qu'une lourde tâche reste à accomplir. Notre position unique dans l'écosystème des soins de santé nous permettra d'avoir le plus fort impact dans cinq domaines clés :

- Étendre l'accès à des soins de santé de qualité.
- Promouvoir la diversité, l'équité et l'inclusion.
- Réduire l'impact climatique et améliorer la résilience associée.
- Faire progresser l'économie circulaire et la conception environnementale.
- Protéger les données des patients et la cybersécurité.

Ces domaines essentiels sont soutenus par les engagements de longue date de GE HealthCare en faveur de l'innovation, de la qualité des produits et de l'intégrité.

La liste de nos activités pour 2023 et les prochaines années est très variée, avec des étapes significatives à franchir pour progresser dans notre démarche de développement durable. En premier lieu, la définition de nos objectifs de réduction de GES pour les soumettre à l'initiative Science Based Targets (SBTi) fin 2023. Pour la liste des activités de notre calendrier à court terme, veuillez consulter la section « Faits marquants 2022 et perspectives ».

Dans le contexte de la menace croissante du changement climatique, de l'inégalité systémique et des disparités mondiales en matière de santé, nous savons que la réalisation de nos objectifs et le respect de nos engagements n'ont jamais été aussi cruciaux. Nous avons à cœur de vous informer, nos parties prenantes, de nos progrès, ce qui va de pair avec notre valeur fondamentale consistant à agir de manière éthique et avec une intégrité inébranlable à tout moment. Nous espérons que ce premier rapport sur le développement durable sera à la hauteur de cet engagement. N'hésitez pas à nous faire part de vos commentaires et de vos réactions.

Sincères salutations,

Peter J. Arduini
Président-directeur général

Gouvernance du développement durable et priorités

Structure de gouvernance

Conseil d'administration/comités du conseil		
Direction générale de GE HealthCare		
Comité de gestion d'entreprise		
Objectif	Supervision et direction	Rôles
En accord avec les responsabilités du conseil d'administration et de la direction en matière de gouvernance d'entreprise, le programme de gérance d'entreprise de GE HealthCare identifie de façon proactive, évalue et répond aux risques et opportunités pouvant impacter l'activité et les opérations de l'entreprise.	Le Conseil d'administration supervise la mise en place et l'exécution par la direction de la stratégie d'entreprise conformément à notre programme et à nos activités ESG. Le Conseil d'administration est régulièrement informé pour se tenir à jour des risques et opportunités ESG potentiels.	<ul style="list-style-type: none"> • Co-présidents du comité de gestion d'entreprise : les directeurs des programmes ESG et ERM (entreprise risk management = comité de gestion des risques) (de Global Law and Policy, droit et politique mondiale) coordonnent les activités ESP. • Membres : Nommés par la direction de GE HealthCare, les membres du comité de gestion d'entreprise représentent les régions, les sections et les fonctions de GE HealthCare. Ils apportent une expertise dans nos activités et une sensibilisation aux risques et opportunités se présentant à GE HealthCare. • Directeur de programme ESG : Gère les pratiques et initiatives ESG, assisté par des experts en la matière qui dirigent leurs programmes respectifs dans le vaste écosystème ESG. • Directeur de programme ERM : Gère les pratiques et initiatives ERM, notamment l'identification, l'évaluation, la supervision et le reporting proactifs des principaux risques de l'entreprise.

Analyse de matérialité

En 2021, quand GE HealthCare était encore une activité opérationnelle de GE, nous avons collaboré avec une tierce partie pour mener une évaluation de la matérialité ESG afin d'identifier les impacts, risques et opportunités les plus importants pour notre entreprise sur un large éventail de sujets RSE. L'objectif de cette évaluation était de dresser une liste de sujets prioritaires jugés les plus pertinents pour notre stratégie de développement durable.

Nous avons mobilisé plus de 100 parties prenantes internes et externes pour identifier ce qui était le plus significatif pour GE HealthCare.

Le résultat final de ce processus d'évaluation, notre matrice de matérialité ESG, a permis d'identifier cinq domaines prioritaires :

- **Étendre l'accès aux soins de santé** pour les populations mal desservies dans le monde.
- **Promouvoir la diversité, l'équité et l'inclusion au sein de l'entreprise** en favorisant une culture inclusive dans laquelle tous nos collaborateurs se sentent encouragés à donner le meilleur d'eux-mêmes.
- **Réduire notre impact climatique et améliorer la résilience** en travaillant à réduire nos émissions de GES en accord avec la SBTi (pour le détail des cibles et objectifs, veuillez consulter la section Climat du rapport sur le développement durable).
- **Faire progresser l'économie circulaire et la conception environnementale** en promouvant et en permettant la réutilisation d'équipements et pièces détachées provenant d'équipements désinstallés, et en intégrant les considérations environnementales lors de la conception de nos produits.
- **Protéger les données des patients et assurer la cybersécurité** en adoptant une approche standardisée de la protection des données au niveau mondial, basée pour grande partie sur le Règlement général sur la protection des données (RGPD) et d'autres lois similaires sur la confidentialité.

Nous communiquons régulièrement avec les parties prenantes externes et internes, comprenant nos clients, fournisseurs, collaborateurs et investisseurs, les organismes publics, associations de patients, ONG, associations professionnelles et les communautés dans lesquelles nous opérons, pour gagner en visibilité et communiquer de façon transparente sur nos priorités.

Faits marquants 2022 et perspectives

Environnement

Réduire notre impact climatique et améliorer la résilience

- Réduction de nos émissions opérationnelles de GES de 27 % depuis 2019, conformément à notre objectif à court terme de réduire nos émissions Scope 1 et 2 de 50 % à l'horizon 2030 et d'atteindre zéro émission nette vers 2050.
- Enregistrement auprès de la SBTi, avec l'engagement de fournir des indicateurs de performance clés (KPI) et des objectifs de réduction de l'impact sur le climat pour validation d'ici la fin 2023.
- Adhésion à l'engagement du ministère de la santé et des services sociaux (Maison Blanche) de décarboner le secteur de la santé et de rendre les établissements de santé plus résilients face aux effets du changement climatique.

Faire progresser l'économie circulaire et la conception environnementale

- Les programmes de récupération et de rachat d'actifs, au cœur du programme de circularité de GE HealthCare, ont récupéré près de 6 700 unités de matériel d'imagerie et d'échographie, totalisant 5 150 tonnes de matériaux réutilisés et recyclés. Les équipements GoldSeal remis à neuf ne sont redéployés que s'ils répondent à des normes de qualité préétablies.
- Notre centre d'opérations de réparation aux États-Unis traite chaque année 4 500 tonnes de matériaux dont 80 % sont effectivement recyclés et évitent la mise en décharge.

Perspectives

- Réaliser une évaluation du risque climatique (incluant les risques et opportunités matériels et de transition) qui devrait être finalisée fin 2023.
- Élaborer un plan de transition climatique sur la base de notre évaluation des risques climatiques.
- Établir une feuille de route zéro émission nette de GES pour les Scopes 1, 2 et 3, et soumettre les objectifs à la SBTi pour validation fin 2023.
- Progresser dans notre ambition de faire en sorte que les fournisseurs représentant 70 % des dépenses les plus importantes s'engagent à atteindre des objectifs de réduction de leur impact sur le climat basés sur des données scientifiques.

Social

Promouvoir la diversité, l'équité et l'inclusion

- Développement et communication des nouveaux principes de culture organisationnelle et initiation d'un processus pluriannuel, progressif et intégré afin d'ancrer ces principes au sein de GE HealthCare.
- 100 % d'équité salariale entre hommes et femmes et pour les minorités sous-représentées aux États-Unis et au niveau mondial.
- Un Conseil d'administration diversifié composé de dix membres dont 40 % sont des femmes, 30 % sont issus de la diversité raciale ou ethnique et 20 % nés hors des États-Unis. La direction du conseil d'administration est également diversifiée, les femmes représentant 60 % des postes de direction du Conseil (direction principale, présidence du comité d'audit et présidence du comité de nomination et de gouvernance).

Étendre l'accès à des soins de santé de qualité.

- Investissement dans le producteur de produits de contraste norvégien Active Pharmaceutical Ingredients (API) pour répondre à la demande croissante de produits de contraste iodés dans le monde.
- Fourniture à l'Ukraine d'équipements médicaux vitaux d'une valeur de 5 millions de dollars, destinés à être utilisés dans des situations de détresse en dehors des hôpitaux.
- Donation d'une valeur d'un million d'équipements d'échographie et de radiographie mobiles à la suite du tremblement de terre dévastateur en Turquie début 2023.

Perspectives

- Concentrer notre objectif et nos actions pour créer un vivier de talents Noirs/ afro-américains, de talents issus de minorités raciales ou ethniques et de talents féminins en général.
- Poursuivre le lancement d'un portail sur la diversité des fournisseurs, qui permettra à des fournisseurs issus de la diversité ayant des profils complets de s'engager pleinement et maximiser les opportunités avec GE HealthCare.
- Développer notre stratégie de philanthropie d'entreprise, incluant la création d'une fondation GE HealthCare en 2024.
- Repenser notre stratégie de volontariat pour encourager nos collaborateurs au niveau mondial à jouer un rôle essentiel dans leur communauté.

Gouvernance, déontologie et responsabilité

Développer des programmes de gouvernance, déontologie et responsabilité

- Lancement d'une société publique autonome dotée de solides dispositions en matière de gouvernance d'entreprise, notamment l'élection annuelle des administrateurs, la présence d'un administrateur indépendant principal dont les fonctions sont clairement définies et l'absence de dispositions relatives à la super-majorité, de pilule empoisonnée ou de catégorie d'actions à vote multiple.
- Reprise de *The Spirit & The Letter* (L'esprit et la lettre, le Code de conduite de GE HealthCare) en dix langues.
- Certification de 99,7 % des membres du personnel pour avoir lu et compris le Code de conduite.

Perspectives

- Renforcer la transparence et le reporting à court terme, notamment en publiant un rapport TCFD actualisé une fois l'évaluation des risques climatiques achevée, ainsi qu'une évaluation actualisée de la matérialité en 2024 pour définir nos priorités ESG.
- Développer les standards de reporting que nous utilisons pour la divulgation de nos informations et données ESG. En juillet 2023, GE HealthCare a adhéré au Pacte mondial des Nations Unies. Nous analysons actuellement la manière dont nos priorités et nos engagements en matière de développement durable s'alignent sur les objectifs de développement durable (ODD) des Nations Unies. Cette analyse devrait être finalisée en 2024.

Notre impact social

Étendre l'accès aux soins de santé

Nous visons à élaborer et développer une gamme de produits utiles pour nos partenaires et clients qui répondent aux besoins des patients non desservis.

Produits

Cet objectif est atteint grâce notamment aux produits de GE HealthCare suivants :

- Vscan Air
- Mobile CT in a Box
- AMX Navigate
- Mural™ Solution for Labor and Delivery

Collaborations

Parmi nos programmes de collaboration faisant partie de nos efforts pour étendre l'accès aux soins de santé :

- Déploiement de systèmes mobiles de tomographie assistée par ordinateur en Thaïlande
- Fourniture d'une solution intégrée pour des centres de cardiologie en Asie du Sud-Est
- Livraison d'unités mobiles de radiologie et d'appareils d'ECG en République démocratique du Congo
- Développement de l'accès à la radiothérapie de précision de pointe
- Formation de médecins en milieu rural en Chine
- Programme de sensibilisation au cancer du sein en Chine
- Formation à l'imagerie médicale des professionnels en Afrique et Amérique latine
- Amélioration de l'accès aux produits radiopharmaceutiques en Afrique du Sud

Donations

- 5 millions de dollars d'équipements vitaux d'échographie et de monitoring en Ukraine
- 30 appareils à ultrasons mobiles pour quatre ONG au Nigeria
- 1 million de dollars d'équipements portatifs d'échographie et de radiologie en Turquie
- Plus de 450 000 dollars d'équipement d'échographie diagnostique en Chine

Soutenir nos collaborateurs

Nous travaillons ensemble pour instaurer une culture nous permettant de nous développer. Notre personnel mondial compétent, stable et apprécié est l'un de nos plus précieux atouts. 68 % de notre personnel exerce ses fonctions hors des États-Unis.

Transformation culturelle



Processus de changement culturel

La promotion de notre nouvelle culture et nos principes de culture organisationnelle ne se limite pas à des programmes et des initiatives. Nous avons entamé la transformation de la culture de GE HealthCare au moyen d'un processus de changement pluriannuel, progressif et intégré. Notre objectif est d'aligner la prise de conscience et la compréhension à tous les niveaux de l'entreprise, d'encourager l'adoption de notre nouvelle culture et de favoriser la durabilité de la nouvelle culture au sein de l'écosystème de notre entreprise. La première année, nos efforts sont essentiellement centrés sur l'alignement et la compréhension à l'échelle de l'organisation.

Santé et bien-être des collaborateurs

La sécurité est de la plus haute importance pour GE HealthCare. Il est de notre responsabilité de nous assurer que quiconque travaille pour nous effectue ses tâches en toute sécurité, tout en veillant à rendre notre environnement de travail toujours plus sûr.

Métrique	Indicateur 2022
Taux total d'accidents et de maladies enregistrables ¹	0,34
Accidents mortels (collaborateurs et prestataires)	0

¹ Nombre d'accidents du travail et de maladies professionnelles pour 100 employés à temps plein au cours d'une année. Accidents du travail et maladies professionnelles basés sur l'application des exigences de l'administration américaine de la santé et de la sécurité au travail (OSHA) en matière de tenue des registres au niveau mondial.

Diversité, équité et inclusion

Nous nous attachons à créer un environnement diversifié, équitable et inclusif pour nos collaborateurs, qui représente les communautés desservies par GE HealthCare. Nous révisons régulièrement les rémunérations pour nous assurer que nos pratiques salariales sont compétitives et équitables.

Données 2022 sur l'équité salariale²

Monde	USA	
100 %	100 %	101 %
Genre	Noir/afro-américain	Autres ethnies

Indicateurs de diversité

Données générales sur le genre

Cadres ³	Employés ⁴	Ensemble des collaborateurs
34,2 %	33,7 %	32,1 %
Femmes	Femmes	Femmes
+3,8 %	+0,5 %	+0,4 %

Comparé aux données de 2021

Données sur l'origine ethnique aux États-Unis

Cadres	Employés	Ensemble des collaborateurs
23,6 %	25,1 %	28,6 %
-1,1 %	+0,8 %	+1,4 %

Comparé aux données de 2021

Données USA	
2,4 %	9,9 %
Handicap	Statut d'ancien combattant

² Nos résultats en matière d'équité salariale incluent le genre et le groupe des collaborateurs Noirs/ afro-américains et issus d'autres ethnies aux États-Unis occupant de postes d'employés qualifiés et de cadres dans 11 pays (les États-Unis et les 10 pays comptant au moins 500 collaborateurs dans le champ d'application ; cette population représente 75 % de nos collaborateurs cadres et employés qualifiés au niveau mondial).

³ La catégorie « Cadres » correspond aux cadres moyens et supérieurs.

⁴ La catégorie « Employés » comprend les collaborateurs occupant des postes d'employés et d'employés qualifiés.

Notre impact environnemental

Changement climatique

GE HealthCare reconnaît la relation entre un environnement sain et des personnes en bonne santé. Le changement climatique influe sur les déterminants sociaux et environnementaux de la santé, notamment un air pur, de l'eau potable, une alimentation suffisante et un logement sûr. Il est de notre responsabilité d'intensifier nos actions pour poursuivre la réduction de nos émissions. GE HealthCare s'est fixé deux objectifs de réduction des émissions de GES :

- En 2023, réduire de 50 % les émissions opérationnelles (Scope 1 et 2) par rapport à 2019
- En 2050, atteindre zéro émission nette.

Éléments clés de notre plan de réduction carbone

Pilier 1 : Réduction de l'empreinte GES des installations

- Au cours des deux dernières années, nos plus grand sites ont suivies feuilles de route de réduction des GES. En 2023, il a été demandé aux sites d'adopter le nouvel outil de gestion environnemental, incluant le registre des aspects et impacts environnementaux.
- Nous avons créé un fond central pour les projets de réduction des émissions de GES, qui a consacré près de 6,5 millions de dollars en 2021 et 2022 à des projets de réduction de la consommation d'énergie. Cela a donné lieu à une discussion permanente sur la manière d'intégrer davantage ces idées et ces projets dans les activités et la culture de GE HealthCare.



Pilier 2 : Réduction des émissions de la flotte

- Nous possédons une flotte de plus de 10 000 véhicules dans le monde. Depuis 2020, nous avons introduit plus de 1 150 véhicules hybrides rechargeables (VHR) et véhicules électriques (VE) dans notre flotte mondiale.
- Notre flotte européenne ouvre la voie avec : plus de 75 % des véhicules commandés en attente de livraison sont des hybrides, des VHR ou des VE.



Pilier 3 : Passage aux sources d'énergie renouvelables

- Nous avons acheté une électricité 100 % renouvelable pour 14 sites en Europe et 4 sites aux États-Unis.



Nos efforts ont généré les réductions suivantes de nos émissions de GES sur les Scopes 1 et 2 :

Émissions de GES sur les Scopes 1 et 2



% d'évolution comparé à (2019)

Économie circulaire

Pour aborder la circularité, nous réimaginons nos produits et leurs composants tout au long de leur cycle de vie. Cela englobe la conception, la fabrication, l'approvisionnement, la distribution, l'installation et les opérations de maintenance, jusqu'à l'utilisation du produit. Nous fournissons également des options de remise en état et de recyclage à nos clients et au secteur des soins de santé à la fin du cycle de vie de nos équipements, incluant des systèmes de collecte des pièces détachées et le recyclage responsable. Nous rachetons également des équipements pour accroître leur cycle de vie.

Remise en état

Sur une année ordinaire, GoldSeal récupère près de 6 700 appareils d'imagerie et d'échographie dans le monde. Le programme GoldSeal achète des machines qui reviennent dans le cadre d'un échange.

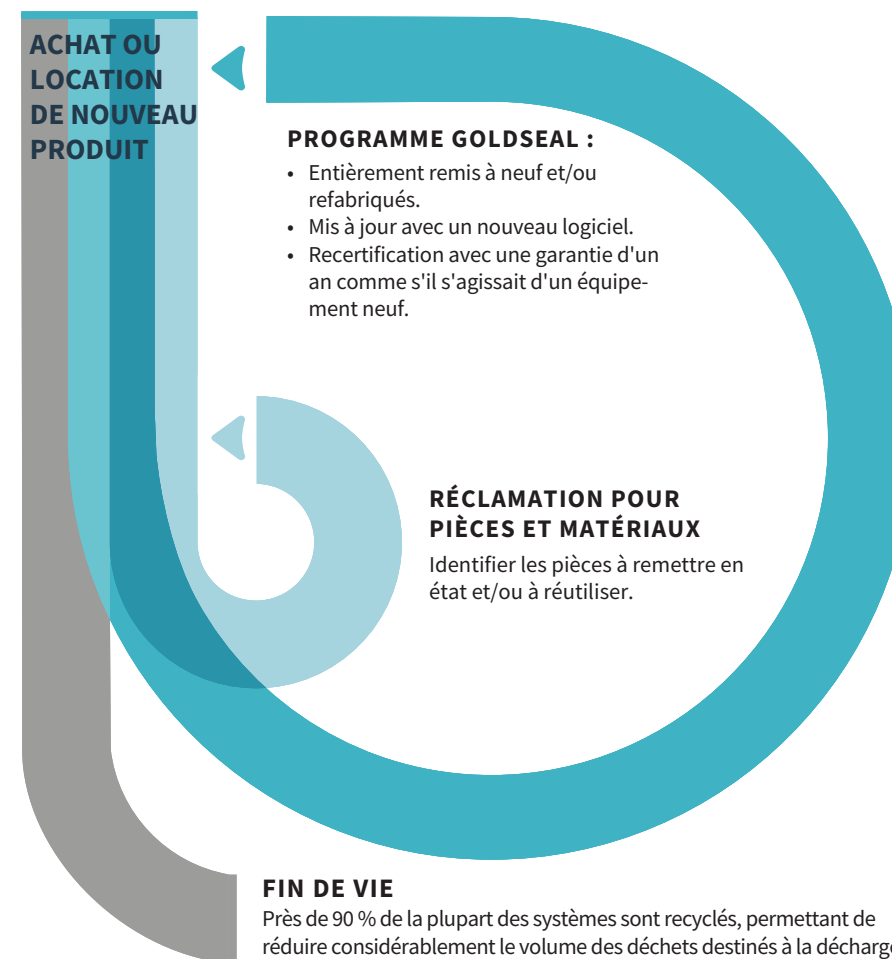
Réparation/collecte

GE HealthCare tient à jour un catalogue des pièces détachées collectées qui sont qualifiées par un processus certifié utilisant la norme qualité ISO 13485.

Recyclage

Si la collecte n'est pas appropriée, GE HealthCare recycle la plupart de ses systèmes. À titre d'exemple, le centre de recyclage, qui fait partie du centre d'opérations de réparation et est le plus grand centre de recyclage de l'entreprise à l'échelle mondiale, traite chaque année 4 500 tonnes de produits, dont près de 80 % sont effectivement recyclés et évitent la mise en décharge.

Poids des systèmes d'imagerie réutilisés (kg)	3 783 136
Poids des équipements d'échographie réutilisés (kg)	505 621
Poids total des réutilisations (kg)	5 149 177



Notre gouvernance et notre responsabilité

Aperçu de la gouvernance d'entreprise

Le cadre de gouvernance de GE HealthCare guide la supervision de l'entreprise par le Conseil d'administration et constitue le fondement de notre programme de développement durable.

Conseil d'administration. Notre conseil est composé de dix membres, dont quatre femmes, trois personnes issues de la diversité raciale ou ethnique et deux nées hors des États-Unis.

Direction du Conseil. Les rôles de Président et de Directeur général sont distincts, ce qui permet au Président de piloter la stratégie et de définir le calendrier au niveau du Conseil d'administration, et au Directeur général d'être responsable de la mise en œuvre de cette stratégie. Le Conseil d'administration comprend également une Directrice principale qui travaille avec le Président pour définir l'ordre du jour du Conseil et exerce une supervision supplémentaire pour le compte des directeurs indépendants.

Structure des comités du Conseil. Le Conseil d'administration exerce ses responsabilités de supervision à travers trois comités : le comité d'audit, le comité de nomination et de gouvernance et le comité talent, culture et rémunération. Le président et tous les autres membres de chaque comité sont indépendants.

Qualité et sécurité du produit

GE HealthCare s'engage à élaborer des produits sûrs et efficaces qui répondent aux besoins de nos clients et de leurs patients, et qui aident les fournisseurs de soins de santé à relever les défis cliniques, opérationnels et économiques auxquels ils sont confrontés chaque jour, tout en améliorant les résultats pour les patients. La qualité de nos produits et services est un élément clé de notre réputation et la base de notre force concurrentielle.

Nous appliquons une politique de qualité mondiale, nous établissons et maintenons la responsabilité de la direction en ce qui concerne notre évaluation opérationnelle par rapport à cette politique, et nous disposons d'une structure organisationnelle appropriée qui fournit des données, des contrôles et des arbitrages pour la prise de décisions clés.

Dans le cadre de notre politique de qualité mondiale, chaque collaborateur de GE HealthCare s'engage à respecter les principes suivants :

- Passion pour la sécurité des patients et la satisfaction des clients dans tous les produits et services.
- Conformité aux lois et règles relatives à la sécurité, la qualité et aux exigences de performance dans tous les pays dans lesquels les produits et services de GE HealthCare sont proposés.
- Amélioration continue de nos produits, de nos services, de notre système de gestion de la qualité des dispositifs et des produits pharmaceutiques, le cas échéant.

Cybersécurité

GE HealthCare aborde le défi complexe du risque de cybersécurité avec une approche multidimensionnelle.

Notre approche de la cybersécurité est fondée sur **quatre principes** :



Pilotage d'une entreprise sécurisée

Mettre en place les systèmes et processus pour promouvoir la cybersécurité à travers toute notre entreprise et notre chaîne d'approvisionnement.



Développement de produits sécurisés

Intégrer la cybersécurité dans la conception, le développement et la maintenance tout au long du cycle de vie du produit.



Fournir des services sécurisés

Faire progresser la sécurité et la confidentialité dans tous nos services grâce à des technologies, des processus et des mesures d'atténuation des risques innovants.



Fournir des services de gestion et de conseil en matière de cybersécurité

Favoriser la sécurité des opérations, des systèmes et des données grâce à des services gérés, incluant la solution Skeye.

